



COMPTE RENDU DE MESURES DES BRUITS DANS L'ENVIRONNEMENT AU ABORDS DU PROJET

PANHARD DEVELOPPEMENT
AUNEAU-BLEURY-SAINT-SYMPHORIEN (28)
Version n°1



KALIÈS
Étude & conseil
en environnement,
énergie & risques industriels

REVISIONS

Date	Version	Objet de la version
05/06/2020	1	Création du document

Ce dossier a été réalisé par :



Agence ILE DE FRANCE
416 avenue de la Division Leclerc
92290 CHATENAY MALABRY
Téléphone : 01.85.01.11.30

Rédigé par :

ORTELLI Marion Chargée d'affaires
Université d'Aix-Marseille

Avec la participation de :

PERIS Morgane Chargée d'affaires

Et validé par :

Quentin LABORDE Responsable d'Antenne
Université de Montpellier

TABLE DES MATIERES

I.	Contexte réglementaire	5
II.	Appareillage de mesures et de traitement	6
III.	Description du site et des installations	7
III.1.	Description du milieu environnant.....	7
III.2.	Nature de l'activité du site	7
III.3.	Sources potentielles de nuisances	7
III.4.	Horaires et jours de fonctionnement.....	8
IV.	Choix des points de mesures	9
V.	Bilan sonore	11
V.1.	Conditions météorologiques lors des mesures	11
V.2.	Grandeurs mesurées	12
V.3.	Résultats des mesures	13
VI.	Conclusion	15
	Annexes	16

LISTE DES FIGURES

Figure 1 :	Localisation de points de mesures acoustiques	10
Figure 2 :	Résultats des mesures acoustiques.....	14

LISTE DES TABLEAUX

Tableau 1 :	Information concernant les mesures réalisées	4
Tableau 2 :	Niveaux limites de bruit à respecter en limites de propriété	5
Tableau 3 :	Valeurs limites d'émergence à respecter dans les zones à émergence réglementée	5
Tableau 4 :	Tonalité marquée	5
Tableau 5 :	Conditions météorologiques lors des mesures	11
Tableau 6 :	Définitions des conditions aérodynamiques et thermiques	11
Tableau 7 :	Couple conditions aérodynamiques / conditions thermiques	11
Tableau 8 :	Conditions météorologiques pour chacun des points	12

PREAMBULE

À la demande de la Société PANHARD DEVELOPPEMENT, nous avons procédé à des mesures acoustiques dans l'environnement, en limite de propriété et au voisinage habité proche du futur projet porté par PANHARD DEVELOPPEMENT et situé sur la route de Roinville, au Sud du bourg d'Auneau, sur la commune d'Auneau-Bleury-Saint-Symphorien (28),.

Le futur site d'exploitation de la société fonctionnera du lundi au samedi :

- de 5h00 à 21h00 pour la partie logistique
- de 9h00 à 18h00 pour la partie administrative

Ces horaires sont susceptibles d'être modifiés en fonction des demandes (travail possible le dimanche).

Dans ce contexte, et afin de sécuriser le projet, les mesures ont été réalisées en périodes de jour et de nuit, et constituent un état initial de l'environnement sonore du projet.

Ces mesures ont été réalisées conformément :

- à l'arrêté du 23 janvier 1997 relatif à la limitation des bruits émis dans l'environnement par les Installations Classées pour la Protection de l'Environnement (disponible en annexe n° 2 du rapport),
- à la norme NF S 31-010 relative à la caractérisation et au mesurage des bruits de l'environnement, sans déroger à aucune de ces dispositions.

Date des mesures	Horaires des mesures	Personne ayant réalisée les mesures
26/05/2020 et 27/05/2020	19h00 à 00h30	M. PERIS

Tableau 1 : Information concernant les mesures réalisées

I. CONTEXTE REGLEMENTAIRE

Le contexte réglementaire applicable est basé sur l'arrêté ministériel du 23 janvier 1997 relatif à la limitation des bruits émis dans l'environnement par les installations classées pour la protection de l'environnement.

Cet arrêté définit :

- les niveaux limites de bruit à respecter en limites de propriété :

NIVEAU EN LIMITE DE PROPRIETE Admissible pour la période diurne (7h-22h)	NIVEAU EN LIMITE DE PROPRIETE Admissible pour la période nocturne (22h-7h)
70 dB(A)	60 dB(A)

Tableau 2 : Niveaux limites de bruit à respecter en limites de propriété

- les valeurs limites d'émergence à respecter dans les zones à émergence réglementée (ZER) :

NIVEAU DE BRUIT AMBIANT dans les ZER (incluant le bruit de l'établissement)	ÉMERGENCE ADMISSIBLE pour la période 7h-22h sauf dimanche et jours fériés	ÉMERGENCE ADMISSIBLE pour la période 22h-7h ainsi que dimanche et jours fériés
35 dB(A) < Bruit ambiant ≤ 45 dB(A)	6 dB(A)	4 dB(A)
Bruit ambiant > 45 dB(A)	5 dB(A)	3 dB(A)

Tableau 3 : Valeurs limites d'émergence à respecter dans les zones à émergence réglementée

Les zones à émergences réglementées (ZER) définissent des habitations occupées (ainsi que leurs éventuelles parties extérieures proches) situées à proximité du site visé par l'arrêté. Ces zones peuvent également concerner des terrains constructibles.

L'émergence caractérise la différence entre le niveau sonore ambiant (site en activité) et le niveau sonore résiduel (site à l'arrêt).

- La tonalité marquée :

Une tonalité marquée caractérise l'émission d'une fréquence se démarquant très sensiblement des fréquences voisines par son intensité.

La réglementation considère une bande de 1/3 d'octave comme une tonalité marquée lorsque la valeur non pondérée de cette bande dépasse la moyenne des deux bandes d'octave inférieures et supérieures d'au moins :

Tonalité marquée - entre 50 et 315 Hz	Tonalité marquée - entre 400 et 8000 Hz
10 dB	5 dB

Tableau 4 : Tonalité marquée

Dans le cas où le bruit particulier est à tonalité marquée au sens de la réglementation, de manière établie ou cyclique, sa durée d'apparition ne peut excéder 30 % de la durée de fonctionnement de l'établissement dans chacune des périodes diurne ou nocturne.

II. APPAREILLAGE DE MESURES ET DE TRAITEMENT

Appareillage de mesure

- Sonomètres intégrateurs de précision DUO de classe 1 (n° de série 12483, 12541,12543,12545) équipés d'un filtre en temps réel (1/3 d'octave), placés à 1,5 m du sol.
- Les sonomètres ont été au préalable étalonnés à l'aide d'un pistonphone ACLAN de classe 1 donnant un niveau de référence de 94 dB à 1 000 Hz.

Appareillage de traitement des mesures

- Logiciel DB TRAIT 5.5 fonctionnant sous WINDOWS 10.

III. DESCRIPTION DU SITE ET DES INSTALLATIONS

III.1. DESCRIPTION DU MILIEU ENVIRONNANT

Le projet se situe sur la route de Roinville, au Sud du bourg d'Auneau, sur la commune d'Auneau-Bleury-Saint-Symphorien (Eure-et-Loir - 28).

L'environnement sonore du site est représentatif d'une zone rurale.

Le site est actuellement exploité à des fins agricoles, en limite sud d'une zone d'activité industrielle et entouré de champs.

Les principales voies de communications sont :

- ↳ La route de Roinville passe en limite Nord-Ouest de la zone d'étude,
- ↳ la RD19 le long du côté Sud-Ouest.

La première habitation la plus proche est située à environ 330 m du site du projet.

Le site n'est pas localisé dans le plan d'exposition au bruit de l'aérodrome de Chartes-Métropole ni dans les secteurs affectés par le classement sonore des infrastructures de transport terrestres de l'Eure et Loir.

Lors de notre intervention, nous avons réalisé des mesures en 4 points, répartis dans l'environnement du site, en limite d'emprise du site et dans son voisinage.

III.2. NATURE DE L'ACTIVITE DU SITE

La société Panhard Développement projette de construire un entrepôt dédié à des activités logistiques.

Le site sera construit et pourra accueillir différents types de marchandises, suivant l'activité de l'utilisateur final. Les produits stockés seront principalement des matières non dangereuses mais la demande porte également sur un stockage de matières dangereuses. Au regard du volume de l'entrepôt, des surfaces construites et de son utilisation, le site sera visé par les réglementations relatives aux Installations Classées pour la Protection de l'Environnement (ICPE), à l'évaluation environnementale et aux Installations, Ouvrages, Travaux et Aménagement (IOTA).

Dans ce contexte, la société Panhard Développement dépose un Dossier de Demande d'Autorisation Environnementale (DDAE).

III.3. SOURCES POTENTIELLES DE NUISANCES

Le site correspond à une future plateforme logistique.

Les installations du site se composeront d'installations de stockage, de locaux et installations techniques et d'installations annexes.

Les sources potentielles de nuisances sonores générées par le site sont :

- ↳ le trafic routier engendré par
 - la circulation des véhicules des salariés,

- Les poids lourds permettant la réception et l'expédition,
- ↳ Les opérations de manutention : chargement et déchargement de camions au niveau des quais de réception et d'expédition.

III.4. HORAIRES ET JOURS DE FONCTIONNEMENT

Le futur site d'exploitation de la société fonctionnera du lundi au samedi :

- ↳ de 5h00 à 21h00 pour la partie logistique,
- ↳ de 9h00 à 18h00 pour la partie administrative.

Ces horaires sont susceptibles d'être modifiés en fonction des demandes (travail possible le dimanche).

IV. CHOIX DES POINTS DE MESURES

Le choix des points de mesures a été réalisé en tenant compte de la limite d'exploitation de l'usine et du voisinage habité le plus proche, à savoir :

- **Limite de propriété 1 (LP1)** : En limite d'emprise coté sud-est du site à proximité de champs ;
- **Limite de propriété 2 (LP2)** : En limite d'emprise coté sud-ouest du site à proximité d'un rond-point ;
- **Limite de propriété 3 (LP3)** : En limite d'emprise coté nord-ouest du site à proximité d'industrie ;
- **Zone d'émergence réglementée 1 (ZER1)** : A proximité de champs et d'habitations coté nord-est du site.

Le plan de la page suivante permet de localiser les points de mesures.



V. BILAN SONORE

V.1. CONDITIONS METEOROLOGIQUES LORS DES MESURES

Date	Période	Température	Vent	Ciel	Sol	Observations
26/05/2020	19h59-21h59 Jour	≈ 24 °C	Moyen	Dégagé	Sec	A proximité d'une zone industrielle
	22h00-00h00 Nuit		Moyen	Dégagé	Sec	

Tableau 5 : Conditions météorologiques lors des mesures

Selon la norme NF S 31-010, les conditions météorologiques peuvent avoir une influence sur les résultats :

- par perturbation de la mesure, en agissant sur le microphone,
- par modification des conditions de propagation du son entre la source et le microphone, qui peut conduire à une mauvaise interprétation des résultats et rendre difficile la reproductibilité des mesures.

Les conditions météorologiques qui ont une influence directe sur les conditions de propagation sonore sont estimées à partir de l'évaluation du couple conditions aérodynamiques / conditions thermiques à partir de la grille d'analyse U, T :

Conditions aérodynamiques		Conditions thermiques	
U1	Vent fort (3-5 m/s) contraire	T1	Jour, rayonnement fort, sol sec et vent faible ou moyen
U2	Vent moyen contraire Vent fort/moyen peu contraire	T2	Idem T1 mais au moins 1 condition n'est pas remplie
U3	Vent de travers Vent faible	T3	« Lever ou coucher de soleil » ou « temps couvert et vent fort et sol humide »
U4	Vent moyen portant Vent fort/moyen peu portant	T4	« Nuit » et « nuages ou vent moyen /fort »
U5	Vent fort portant	T5	Nuit, ciel dégagé, vent faible

Tableau 6 : Définitions des conditions aérodynamiques et thermiques

	U1	U2	U3	U4	U5
T1		--	-	-	
T2	--	-	-	Z	+
T3	-	-	Z	+	+
T4	-	Z	+	++	++
T5		+	+	++	

Tableau 7 : Couple conditions aérodynamiques / conditions thermiques

Avec

- -- et - : Conditions défavorables pour la propagation sonore,
- Z : Conditions homogènes pour la propagation sonore,
- ++ et + : Conditions favorables pour la propagation sonore.

Les conditions météorologiques pour chacun des points sont présentées dans le tableau suivant.

Point de mesures	Période	Installation	Conditions météorologiques (U, T)	Influence sur la propagation sonore
LP 1	Jour	Inexistante	U4 - T1	Conditions défavorables
	Nuit		U4 - T2	Conditions homogènes
LP 2	Jour		U4 - T1	Conditions défavorables
	Nuit		U4 - T2	Conditions homogènes
LP 3	Jour		U2 - T1	Conditions défavorables
	Nuit		U2 - T2	Conditions défavorables
ZER 1	Jour		U2 - T1	Conditions défavorables
	Nuit		U2 - T2	Conditions défavorables

Tableau 8 : Conditions météorologiques pour chacun des points

V.2. GRANDEURS MESUREES

Les mesures ont été réalisées sur les bases suivantes :

- selon la méthode dite « d'expertise » (au sens de la norme NF S 31-010),
- pendant une période représentative des conditions normales de fonctionnement,
- mesures en temps réel,
- grandeurs mesurées et analysées :
 - LAeq en dBA,
 - indices fractiles L₁, L₅₀ et L₉₅ en dBA,
 - évolutions temporelles,
- intervalle d'intégration : 1 seconde.

La définition de ces différentes grandeurs figure en annexe n°2.

V.3. RESULTATS DES MESURES

L'ensemble des résultats par point de mesures figure en annexe n° 1.

Point de mesures	Période	Installation	Valeurs en dBA				Valeurs admissible en dB(A) ⁽¹⁾	Tonalité marquée ?
			LAeq	L ₉₅	L ₅₀	L ₁		
LP 1	Jour	Inexistante	51,9	36,2	52,3	64,9	70	NON
	Nuit		49,7	36,2	38,1	64,1	60	NON
LP 2	Jour	Inexistante	61	40,8	44,5	74,9	70	NON
	Nuit		56,1	40,5	42,7	69,6	60	NON
LP 3	Jour	Inexistante	55,7	37,5	39,6	63	70	NON
	Nuit		43,6	38,8	42	50,2	60	NON
ZER 1	Jour	Inexistante	44,9	31,6	36,1	47,5	/	NON
	Nuit		32,5	26,6	29,7	41,9	/	NON

(1) : Conformément à la définition de l'arrêté du 23 janvier 1997 joint en annexe n° 2.

Le plan de la page suivante permet de localiser les résultats des points de mesures en limite de propriété ainsi qu'au voisinage environnant.






LP3	LAeq dB(A)	Valeur limite
Jour	55,7	70
Nuit	43,6	60

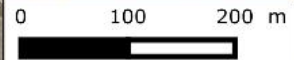
ZER1	LAeq dB(A)	Valeur limite
Jour	44,9	/
Nuit	32,5	/

LP2	LAeq dB(A)	Valeur limite
Jour	61,0	70
Nuit	56,1	60

LP1	LAeq dB(A)	Valeur limite
Jour	51,9	70
Nuit	49,7	60

Légende

-  Limites de propriété
-  Zones à émergences réglementées
-  Limite d'exploitation
- Google Satellite



VI. CONCLUSION

Cette étude a permis de déterminer le niveau sonore ambiant autour du futur site envisagé par la société PANHARD DEVELOPPEMENT sur la commune d'Auneau-Bleury-Saint-Symphorien (28).

En période de jour (7h à 22h) :

- Niveaux sonores enregistrés en limite de propriété (LP 1 à LP 3 -L_{Aeq}max : 61,0 dB(A) au Point LP 2) du futur site, les mesures sont inférieures aux valeurs limites définies dans l'Arrêté Ministériel du 23 janvier 1997 (< 70 dB(A)) ;
- Niveaux sonores enregistrés à la Zone à Emergence Réglementée ZER 1-L_{aeq} : 44,9 dB(A);

En période de nuit (22h à 7h):

- Niveaux sonores enregistrés en limite de propriété (LP 1 à LP 3 -L_{Aeq}max : 56,1 dB(A) au Point LP 2) du futur site, les mesures sont inférieures aux valeurs limites définies dans l'Arrêté Ministériel du 23 janvier 1997 (< 60 dB(A)) ;
- Niveaux sonores enregistrés à la Zone à Emergence Réglementée ZER 1-L_{aeq} : 32,5 dB(A)).

Ces résultats serviront d'état initial acoustique lié au projet.

ANNEXES

Annexe 1. Fiches des résultats de mesures

Annexe 2. Copie de l'arrêté ministériel du 23 janvier 1997

Annexe 3. Fiches « terrain »

ANNEXE 1. FICHES DES RESULTATS DE MESURES

Valeurs de référence

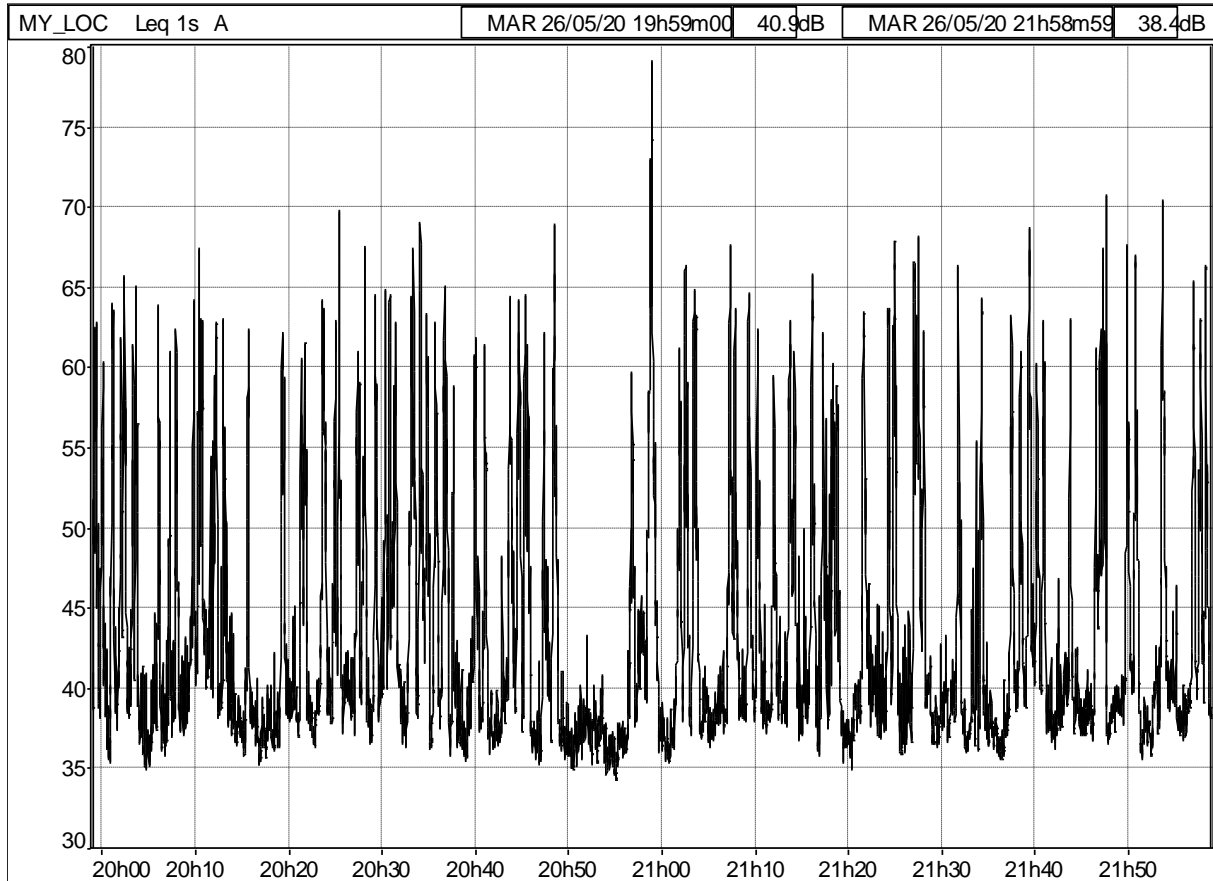
Évolution temporelle

Résultats de mesures

Limite de propriété 1

Jour 19h59-21h59

Fichier	20200526_193642_000000.cmg									
Début	26/05/20 19:59:00									
Fin	27/05/20 21:59:00									
Voie	Type	Pond.	Unité	Leq	Lmin	Lmax	L95	L50	L10	L1
MY_LOC	Leq	A	dB	51,9	34,2	79,1	36,2	38,6	52,3	64,9



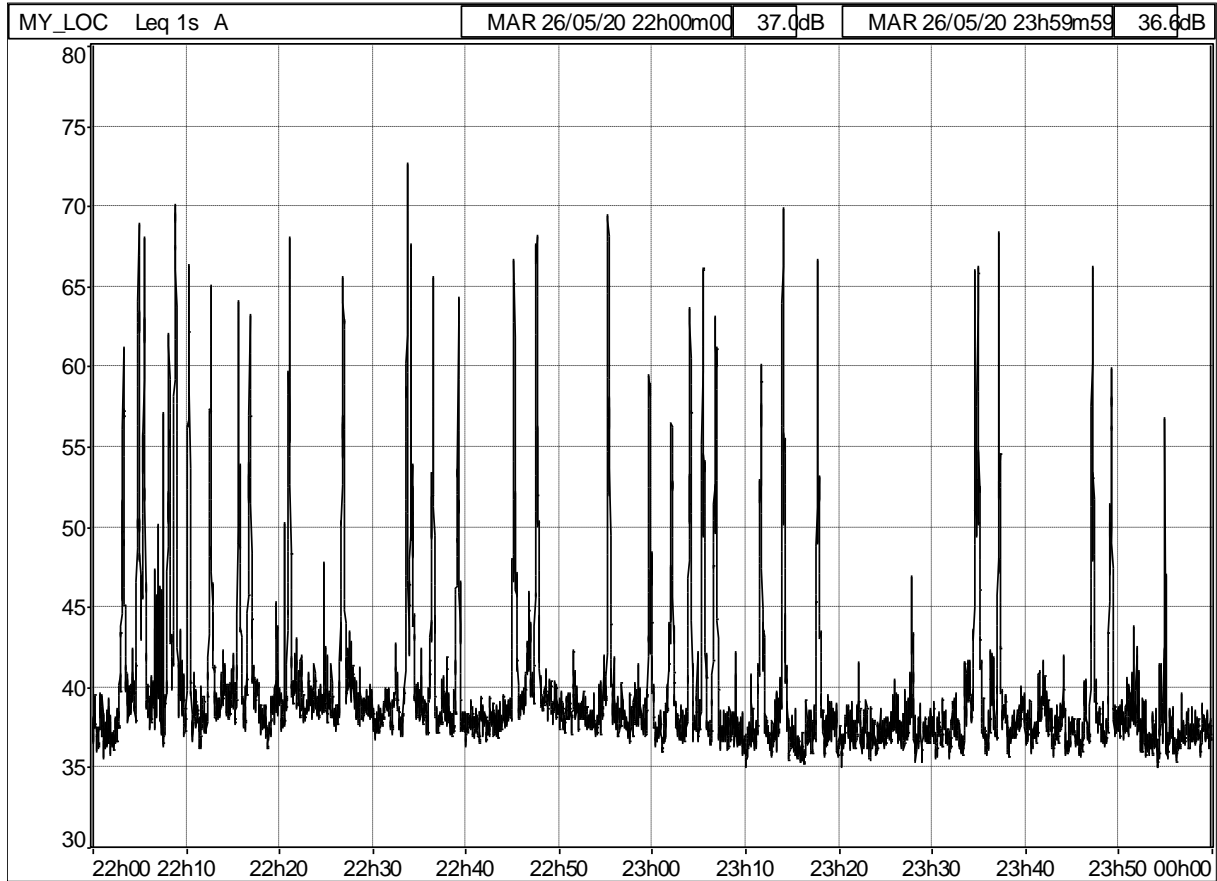
Résultats de mesures

Fichier	20200526_193642_000000.cmg			
Début	26/05/2020 19:59			
Fin	27/05/2020 21:59			
Source	site			
		Tonalité	Tonalité	Tonalité
	Niveau	marquée D1	marquée D2	permise
Lieu	dB	dB	dB	dB
OC [1/3 Oct 6	52,2		0,6	
OC [1/3 Oct	52		1,7	
OC [1/3 Oct 1	51,2	-0,9	1,8	
OC [1/3 Oct 1	49,3	-2,3	0	
OC [1/3 Oct 1	49,4	-0,9	1,1	
OC [1/3 Oct 2	49,1	-0,3	2,1	
OC [1/3 Oct 2	47,3	-2	0,4	
OC [1/3 Oct 3	46,7	-1,6	-1,4	
OC [1/3 Oct 4	47,2	0,2	-2,4	
OC [1/3 Oct 5	48,8	1,9	-0,4	
OC [1/3 Oct 6	50,3	2,2	2,4	10
OC [1/3 Oct 8	47,6	-2	0,5	10
OC [1/3 Oct 1	48,2	-1	3,4	10
OC [1/3 Oct 1	45,7	-2,2	3	10
OC [1/3 Oct 1	43,7	-3,4	1,7	10
OC [1/3 Oct 2	41,4	-3,4	-0,4	10
OC [1/3 Oct 2	42,5	-0,2	2	10
OC [1/3 Oct 3	41,1	-0,9	0,8	10
OC [1/3 Oct 4	39,7	-2,1	-1,8	5
OC [1/3 Oct 5	40,9	0,4	-3,1	5
OC [1/3 Oct 6	42	1,7	-4,5	5
OC [1/3 Oct 8	45,4	3,9	-1,7	5
OC [1/3 Oct 1	47,4	3,4	2,1	5
OC [1/3 Oct 1	46,8	0,3	5	5
OC [1/3 Oct 1	43,1	-4	4,4	5
OC [1/3 Oct 2	40	-5,3	4,5	5
OC [1/3 Oct 2	37	-4,8	4,3	5
OC [1/3 Oct 3	33,2	-5,5	2,7	5
OC [1/3 Oct 4	32	-3,5	4,7	5
OC [1/3 Oct 5	28,3	-4,4	3,3	5
OC [1/3 Oct 6	26	-4,5	3,2	
OC [1/3 Oct 8	23,7	-3,6	4,4	
OC [1/3 Oct 1	21,6	-3,4	9,4	
OC [1/3 Oct 12	14,2	-8,6	6,1	
OC [1/3 Oct 1	8,6	-10,7		
OC [1/3 Oct 2	7,7	-4,5		

Résultats de mesures

Nuit 22h00- 00h00

Fichier	20200526_193642_000000.cmg									
Début	26/05/20 22:00:00									
Fin	27/05/20 00:00:00									
Voie	Type	Pond.	Unité	Leq	Lmin	Lmax	L95	L50	L10	L1
MY_LOC	Leq	A	dB	49,7	34,9	72,7	36,2	38,1	45,0	64,1



Résultats de mesures

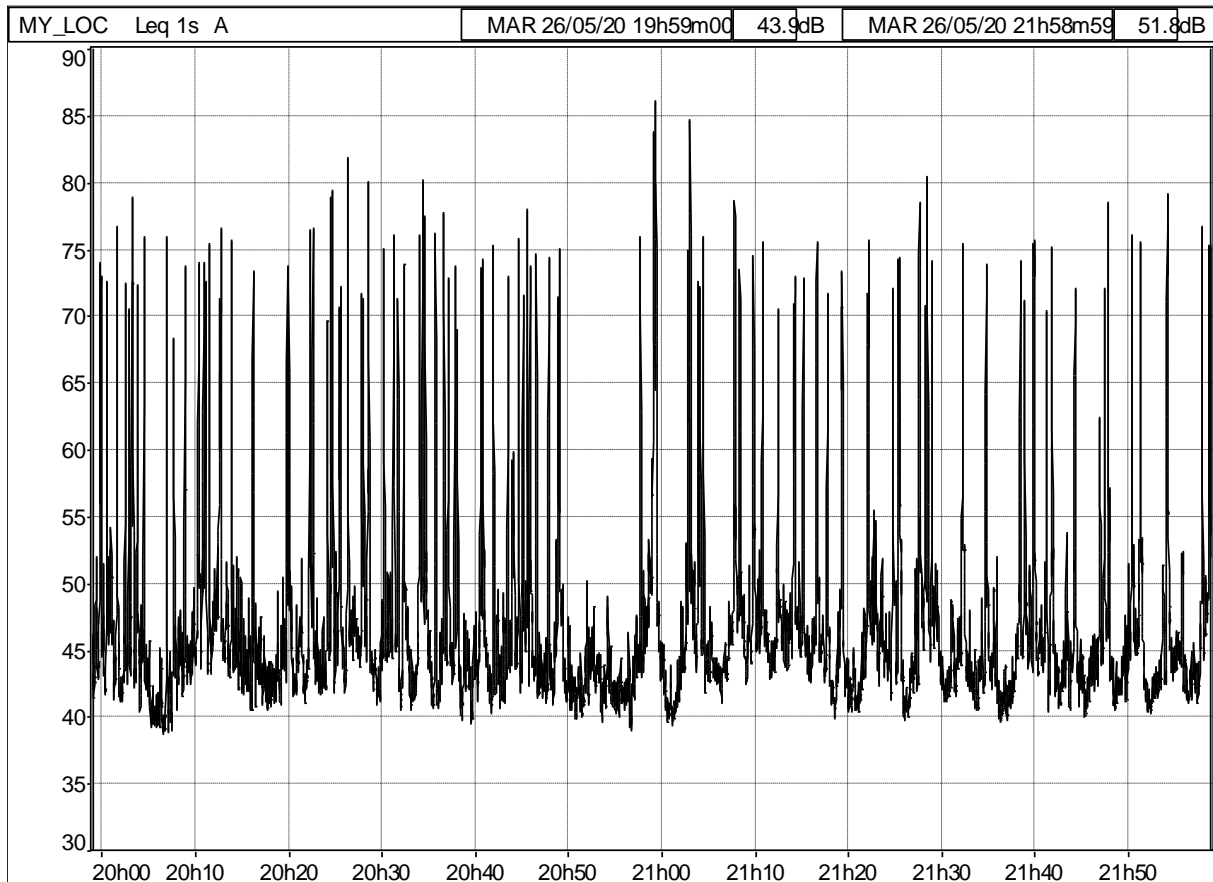
Fichier	20200526_193642_000000.cmg			
Début	26/05/2020 22:00			
Fin	27/05/2020 00:00			
Source	site			
		Tonalité	Tonalité	Tonalité
	Niveau	marquée D1	marquée D2	permise
Lieu	dB	dB	dB	dB
MY_LOC [1/3	42,8		1,2	
MY_LOC [1/3	42,2		1,6	
MY_LOC [1/3	40,8	-1,7	-0,7	
MY_LOC [1/3	40,5	-1,1	-4,9	
MY_LOC [1/3	42,3	1,7	-4,6	
MY_LOC [1/3	47,2	5,7	1,8	
MY_LOC [1/3	46,6	1,2	0,3	
MY_LOC [1/3	43,7	-3,2	-3,9	
MY_LOC [1/3	47,9	2,5	2,3	
MY_LOC [1/3	47,2	0,9	4,4	
MY_LOC [1/3	43	-4,6	1,1	10
MY_LOC [1/3	42,7	-2,9	2,2	10
MY_LOC [1/3	40,9	-1,9	2	10
MY_LOC [1/3	40,2	-1,7	3,6	10
MY_LOC [1/3	37	-3,5	1,2	10
MY_LOC [1/3	36,1	-2,8	0,8	10
MY_LOC [1/3	35,4	-1,2	0,8	10
MY_LOC [1/3	35,2	-0,6	-0,3	10
MY_LOC [1/3	34	-1,3	-3,2	5
MY_LOC [1/3	36,7	2,1	-3,1	5
MY_LOC [1/3	37,6	2,1	-5,3	5
MY_LOC [1/3	41,2	4	-2,3	5
MY_LOC [1/3	44,1	4,3	2,5	5
MY_LOC [1/3	42,8	-0,1	4,1	5
MY_LOC [1/3	39,9	-3,6	4,4	5
MY_LOC [1/3	37,1	-4,5	5,9	5
MY_LOC [1/3	32,8	-5,9	3,2	5
MY_LOC [1/3	28,5	-7	0,4	5
MY_LOC [1/3	30,4	-0,8	9	5
MY_LOC [1/3	22,9	-6,7	4,7	5
MY_LOC [1/3	19	-9,1	2,9	
MY_LOC [1/3	17,3	-4,1	5,1	
MY_LOC [1/3	14,3	-3,9	7,4	
MY_LOC [1/3	7,8	-8,3	1,7	
MY_LOC [1/3	5,7	-6,5		
MY_LOC [1/3	6,6	-0,3		

Résultats de mesures

Limite de propriété 2

Jour 19h59-21h59

Fichier	20200526_195051_000000.cmg									
Début	26/05/20 19:59:00									
Fin	26/05/20 21:59:00									
Voie	Type	Pond.	Unité	Leq	Lmin	Lmax	L95	L50	L10	L1
MY_LOC	Leq	A	dB	61,0	38,7	86,1	40,8	44,5	55,6	74,9



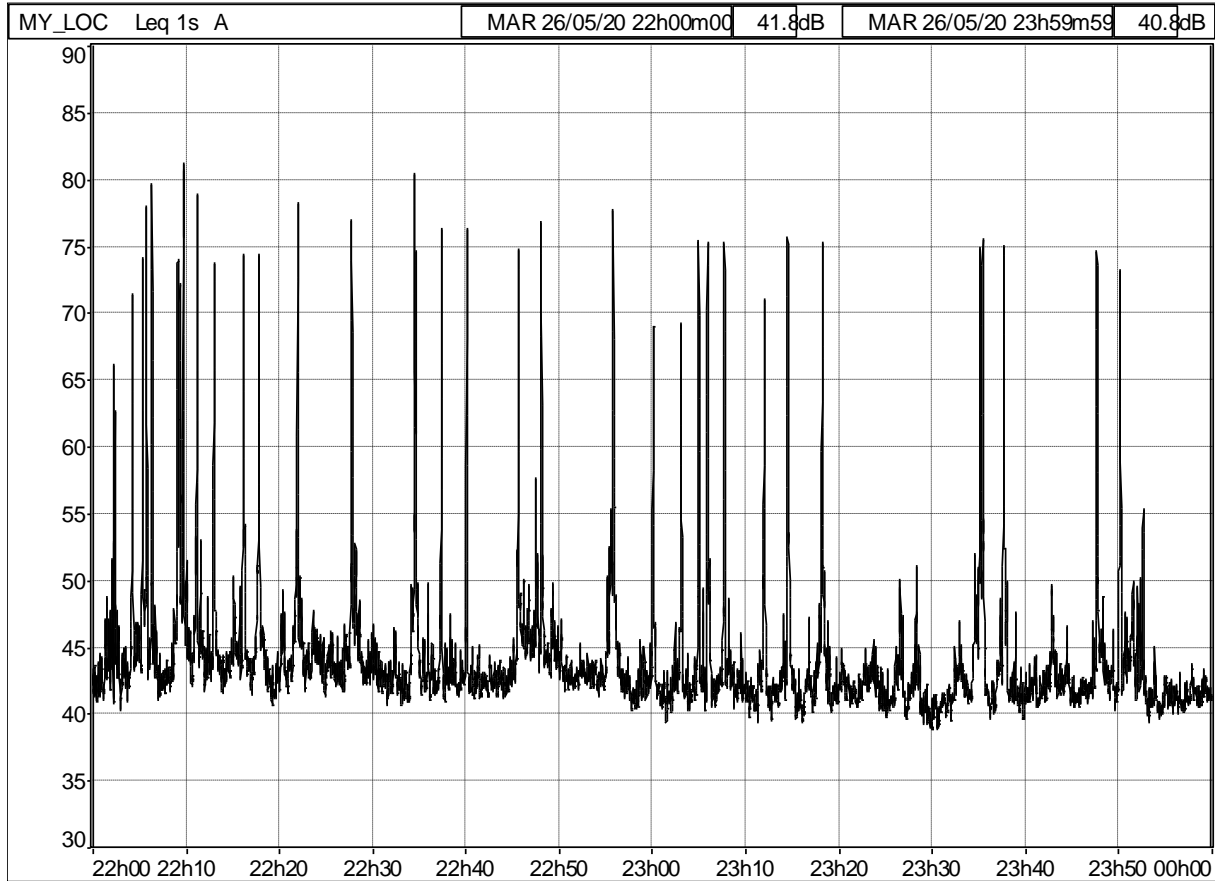
Résultats de mesures

Fichier	20200526_195051_000000.cmg			
Début	26/05/2020 19:59			
Fin	26/05/2020 21:59			
Source	site			
		Tonalité	Tonalité	Tonalité
	Niveau	marquée D1	marquée D2	permise
Lieu	dB	dB	dB	dB
MY_LOC [1/3	57,3		0,8	
MY_LOC [1/3	56,9		1,4	
MY_LOC [1/3	56,1	-1	1,8	
MY_LOC [1/3	54,9	-1,6	2	
MY_LOC [1/3	53,6	-1,9	2,4	
MY_LOC [1/3	52	-2,3	1,9	
MY_LOC [1/3	50,2	-2,7	-2,3	
MY_LOC [1/3	50	-1,2	-4,2	
MY_LOC [1/3	54	3,9	-0,7	
MY_LOC [1/3	54,3	1,8	0,2	
MY_LOC [1/3	55,1	0,9	2,7	10
MY_LOC [1/3	52,6	-2,1	-0,1	10
MY_LOC [1/3	52,1	-2	0,4	10
MY_LOC [1/3	53,2	0,8	2,6	10
MY_LOC [1/3	49,3	-3,4	-3,5	10
MY_LOC [1/3	51,6	-0,1	-1,2	10
MY_LOC [1/3	53,7	3,1	1,9	10
MY_LOC [1/3	51,8	-1	0,3	10
MY_LOC [1/3	51,8	-1	0,3	5
MY_LOC [1/3	51,2	-0,6	-1,1	5
MY_LOC [1/3	51,8	0,3	-2	5
MY_LOC [1/3	52,8	1,3	-1,1	5
MY_LOC [1/3	54,6	2,3	2,6	5
MY_LOC [1/3	53,1	-0,7	3,9	5
MY_LOC [1/3	50,5	-3,4	4,7	5
MY_LOC [1/3	47,4	-4,6	5,5	5
MY_LOC [1/3	43,4	-5,8	4,9	5
MY_LOC [1/3	39,8	-6	4,4	5
MY_LOC [1/3	36,7	-5,2	4	5
MY_LOC [1/3	33,5	-5	2,1	5
MY_LOC [1/3	31,8	-3,6	1,2	
MY_LOC [1/3	30,8	-1,9	2,7	
MY_LOC [1/3	30,4	-1	9,9	
MY_LOC [1/3	23	-7,6	10,5	
MY_LOC [1/3	14,1	-14		
MY_LOC [1/3	10	-10,5		

Résultats de mesures

Nuit 22h00-00h00

Fichier	20200526_195051_000000.cmg									
Début	26/05/20 22:00:00									
Fin	27/05/20 00:00:00									
Voie	Type	Pond.	Unité	Leq	Lmin	Lmax	L95	L50	L10	L1
MY_LOC	Leq	A	dB	56,1	38,8	81,2	40,5	42,7	47,6	69,6



Résultats de mesures

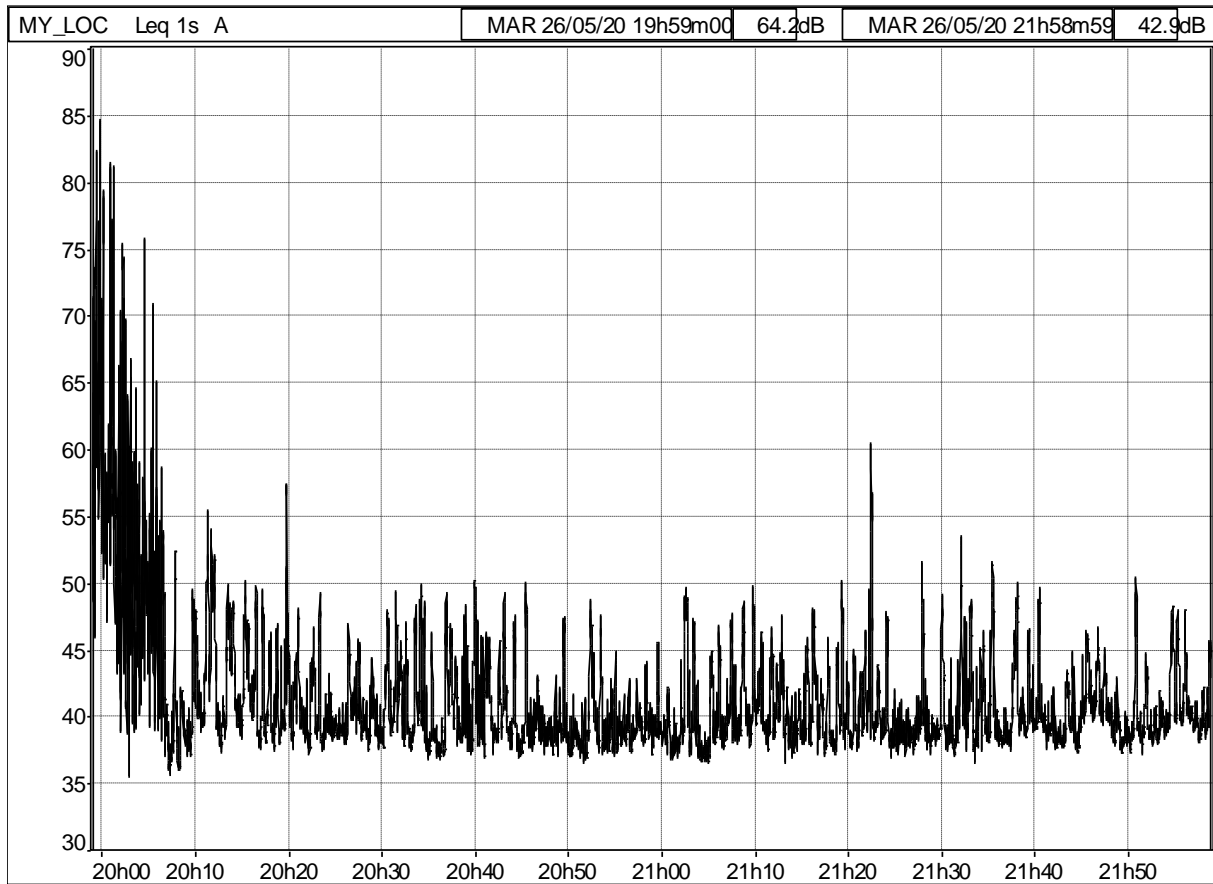
Fichier	20200526_195051_000000.cmg			
Début	26/05/2020 22:00			
Fin	27/05/2020 00:00			
Source	site			
		Tonalité	Tonalité	Tonalité
	Niveau	marquée D1	marquée D2	permise
Lieu	dB	dB	dB	dB
MY_LOC [1/3	46,7		1,3	
MY_LOC [1/3	45,9		1,5	
MY_LOC [1/3	44,8	-1,5	0,3	
MY_LOC [1/3	43,9	-1,5	-1,9	
MY_LOC [1/3	45,1	0,7	-1,2	
MY_LOC [1/3	46,4	1,9	-0,2	
MY_LOC [1/3	46,1	0,3	-5,9	
MY_LOC [1/3	47	0,7	-7,2	
MY_LOC [1/3	54,3	7,7	1,9	
MY_LOC [1/3	54,1	2,1	5,1	
MY_LOC [1/3	49,7	-4,5	2,9	10
MY_LOC [1/3	48,1	-4,3	3,8	10
MY_LOC [1/3	45,1	-3,9	2,7	10
MY_LOC [1/3	43,3	-3,5	0,8	10
MY_LOC [1/3	41,3	-3	-3	10
MY_LOC [1/3	43,4	1	-1,3	10
MY_LOC [1/3	45,1	2,6	1	10
MY_LOC [1/3	44,3	0	0,3	10
MY_LOC [1/3	44	-0,7	-1,2	5
MY_LOC [1/3	44,1	0	-2,9	5
MY_LOC [1/3	46	2	-3,3	5
MY_LOC [1/3	47,9	2,7	-1,8	5
MY_LOC [1/3	50,5	3,5	2,8	5
MY_LOC [1/3	48,9	-0,4	4,1	5
MY_LOC [1/3	46,2	-3,5	5	5
MY_LOC [1/3	42,9	-4,8	6,1	5
MY_LOC [1/3	38,4	-6,4	5,3	5
MY_LOC [1/3	34,4	-6,8	4,4	5
MY_LOC [1/3	31,2	-5,6	3,9	5
MY_LOC [1/3	28,2	-4,9	2,5	5
MY_LOC [1/3	26,2	-3,8	1,9	
MY_LOC [1/3	25,1	-2,2	4,1	
MY_LOC [1/3	23,1	-2,6	8,8	
MY_LOC [1/3	16,3	-8	7	
MY_LOC [1/3	10,3	-10,7		
MY_LOC [1/3	8	-6,3		

Résultats de mesures

Limite de propriété 3

Jour 19h59-21h59

Fichier	20200526_195845_000000.cmg									
Début	26/05/20 19:59:00									
Fin	26/05/20 21:59:00									
Voie	Type	Pond.	Unité	Leq	Lmin	Lmax	L95	L50	L10	L1
MY_LOC	Leq	A	dB	55,7	35,5	84,6	37,5	39,6	47,0	63,0



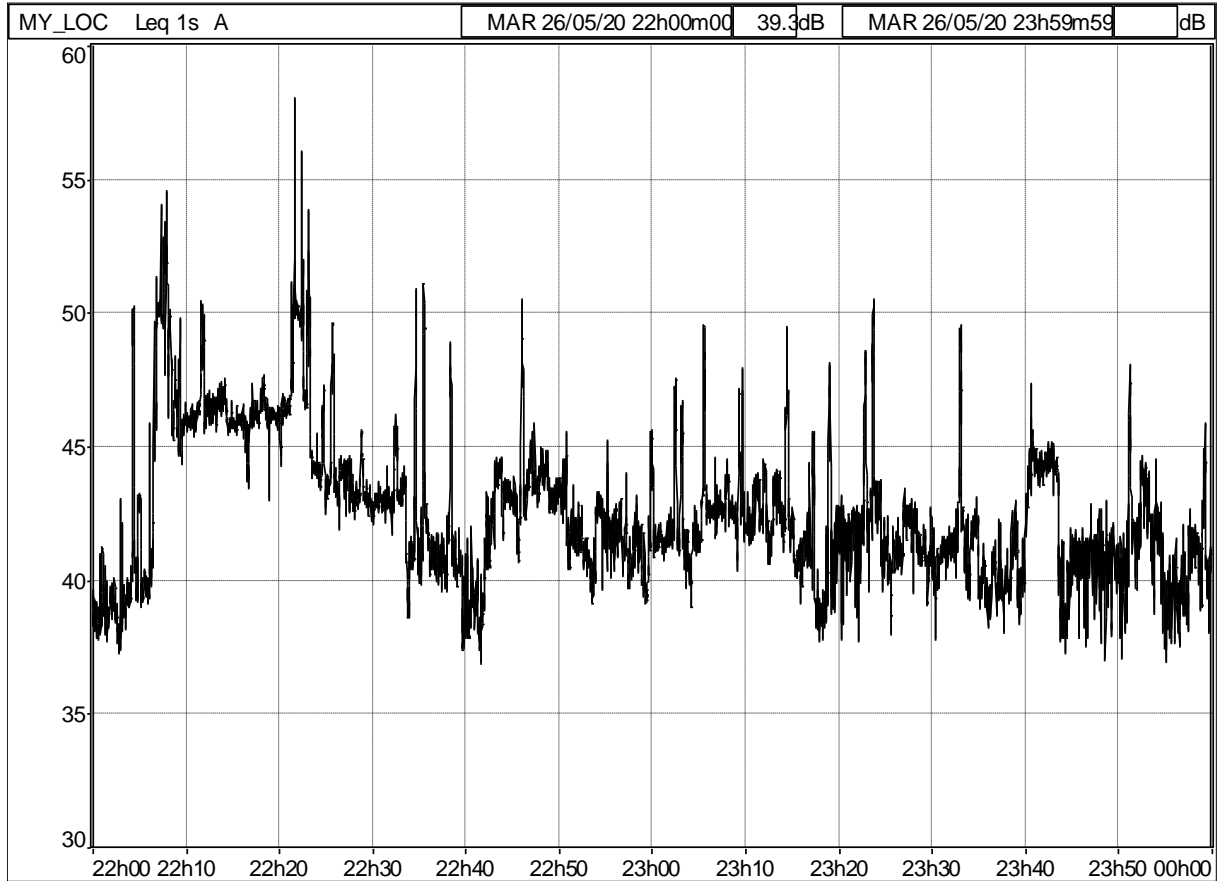
Résultats de mesures

Fichier	20200526_195845_000000.cmg			
Début	26/05/2020 19:59			
Fin	26/05/2020 21:59			
Source	site			
		Tonalité	Tonalité	Tonalité
	Niveau	marquée D1	marquée D2	permise
Lieu	dB	dB	dB	dB
OC [1/3 Oct 6	69,9		2,9	
OC [1/3 Oct	69		8,1	
OC [1/3 Oct 1	63,2	-6,3	8,5	
OC [1/3 Oct 1	55,7	-11,3	1,6	
OC [1/3 Oct 1	53,5	-7,4	-0,5	
OC [1/3 Oct 2	54,7	0	2,8	
OC [1/3 Oct 2	53,1	-1	2,7	
OC [1/3 Oct 3	50,3	-3,7	-0,6	
OC [1/3 Oct 4	50,5	-1,4	0,3	
OC [1/3 Oct 5	51,3	0,9	3,5	
OC [1/3 Oct 6	48,8	-2,1	2,9	10
OC [1/3 Oct 8	46,4	-3,8	2,3	10
OC [1/3 Oct 1	45,3	-2,5	3,5	10
OC [1/3 Oct 1	42,4	-3,5	1,2	10
OC [1/3 Oct 1	41,2	-2,9	-3,1	10
OC [1/3 Oct 2	41,2	-0,6	-5,5	10
OC [1/3 Oct 2	46,1	4,9	0,5	10
OC [1/3 Oct 3	47,3	3	-0,9	10
OC [1/3 Oct 4	43	-3,7	-7,2	5
OC [1/3 Oct 5	50,5	4,9	1,3	5
OC [1/3 Oct 6	49,8	1,6	2	5
OC [1/3 Oct 8	48,4	-1,8	2,7	5
OC [1/3 Oct 1	47	-2,2	3,5	5
OC [1/3 Oct 1	43,9	-3,9	1	5
OC [1/3 Oct 1	43,1	-2,6	1,3	5
OC [1/3 Oct 2	42,8	-0,7	3,5	5
OC [1/3 Oct 2	40,5	-2,4	3,4	5
OC [1/3 Oct 3	37,6	-4,2	1,1	5
OC [1/3 Oct 4	36,6	-2,7	1,6	5
OC [1/3 Oct 5	36,3	-0,8	1,9	5
OC [1/3 Oct 6	33,2	-3,3	-2,5	
OC [1/3 Oct 8	35,3	0,3	0,7	
OC [1/3 Oct 1	36	1,6	5,3	
OC [1/3 Oct 12	32,5	-3,2	5,8	
OC [1/3 Oct 1	27,8	-6,8		
OC [1/3 Oct 2	25	-5,7		

Résultats de mesures

Nuit 22h00-00h00

Fichier	20200526_195845_000000.cmg									
Début	26/05/20 22:00:00									
Fin	27/05/20 00:00:00									
Voie	Type	Pond.	Unité	Leq	Lmin	Lmax	L95	L50	L10	L1
MY_LOC	Leq	A	dB	43,6	36,9	58,0	38,8	42,0	46,2	50,2



Résultats de mesures

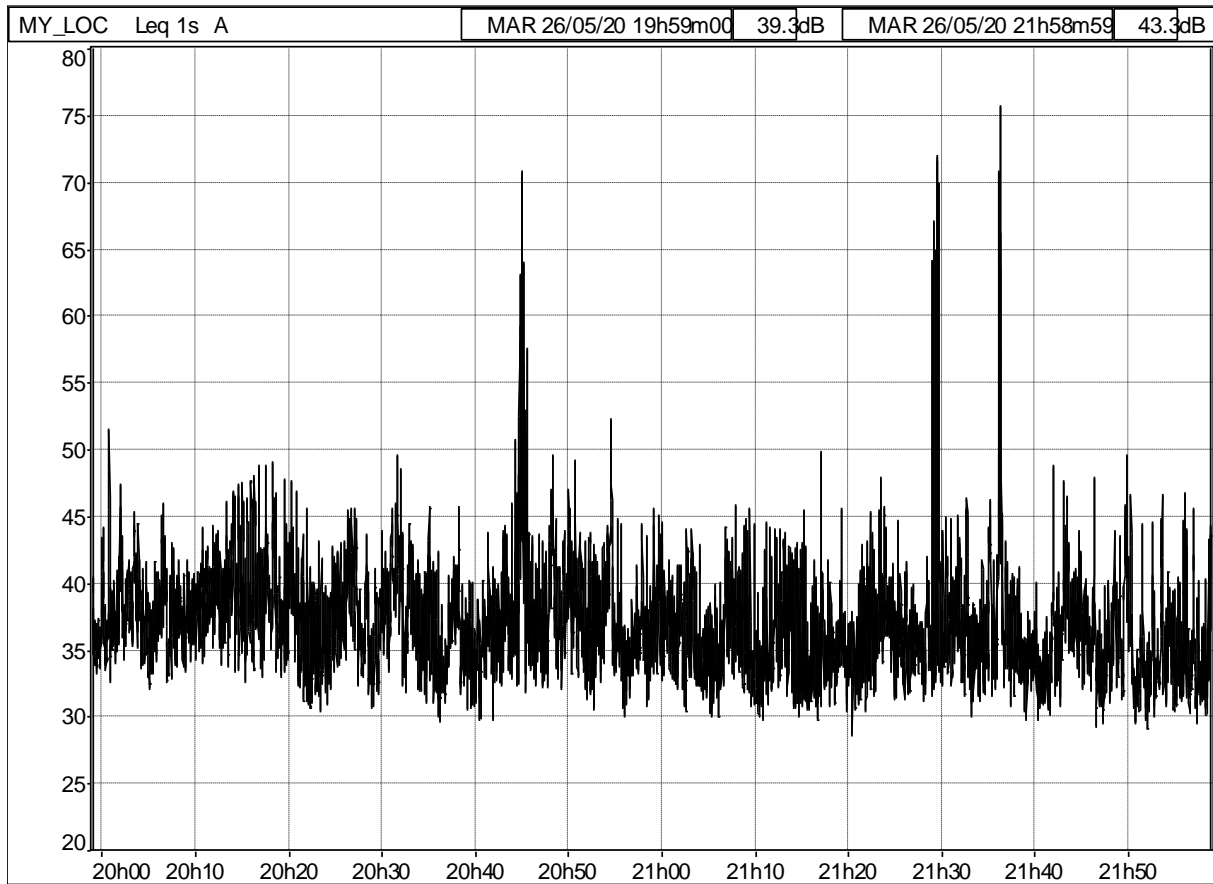
Fichier	20200526_195845_000000.cmg			
Début	26/05/2020 22:00			
Fin	27/05/2020 00:00			
Source	site			
		Tonalité	Tonalité	Tonalité
	Niveau	marquée D1	marquée D2	permise
Lieu	dB	dB	dB	dB
MY_LOC [1/3	40,5		-1,7	
MY_LOC [1/3	41,9		-1,1	
MY_LOC [1/3	42,4	1,2	-2,8	
MY_LOC [1/3	43,5	1,3	-5,8	
MY_LOC [1/3	46,4	3,4	-3,8	
MY_LOC [1/3	51	5,8	2,8	
MY_LOC [1/3	49,1	-0,2	1,1	
MY_LOC [1/3	47	-3,2	-6,5	
MY_LOC [1/3	48,7	0,5	-4,5	
MY_LOC [1/3	55,7	7,7	11	
MY_LOC [1/3	45,9	-7,6	-1,3	10
MY_LOC [1/3	43,1	-10,1	-3,5	10
MY_LOC [1/3	49,2	4,5	8,6	10
MY_LOC [1/3	39,2	-8	-0,5	10
MY_LOC [1/3	41,6	-5	6,8	10
MY_LOC [1/3	36,2	-4,4	3	10
MY_LOC [1/3	32,8	-6,9	-0,3	10
MY_LOC [1/3	33,7	-1,1	1,6	10
MY_LOC [1/3	32,4	-0,8	0,5	5
MY_LOC [1/3	31,7	-1,4	-0,5	5
MY_LOC [1/3	32,2	0,1	-0,3	5
MY_LOC [1/3	32,3	0,4	0,2	5
MY_LOC [1/3	32,7	0,5	2,6	5
MY_LOC [1/3	31,3	-1,2	3,6	5
MY_LOC [1/3	28,5	-3,6	2,8	5
MY_LOC [1/3	26,7	-3,4	3,4	5
MY_LOC [1/3	24,4	-3,3	-8,3	5
MY_LOC [1/3	22	-3,7	-14,2	5
MY_LOC [1/3	35,5	12,2	1,6	5
MY_LOC [1/3	36,8	4,1	20,3	5
MY_LOC [1/3	16,8	-19,4	1,7	
MY_LOC [1/3	16,2	-17,7	4,7	
MY_LOC [1/3	13,6	-2,9	6,6	
MY_LOC [1/3	7,3	-7,8	0	
MY_LOC [1/3	6,7	-4,8		
MY_LOC [1/3	7,9	0,9		

Résultats de mesures

Zone à émergence réglementée 1

Jour 19h59-21h59

Fichier	20200526_191714_000000.cmg									
Début	26/05/20 19:59:00									
Fin	26/05/20 21:59:00									
Voie	Type	Pond.	Unité	Leq	Lmin	Lmax	L95	L50	L10	L1
MY_LOC	Leq	A	dB	44,9	28,5	75,7	31,6	36,1	41,5	47,5



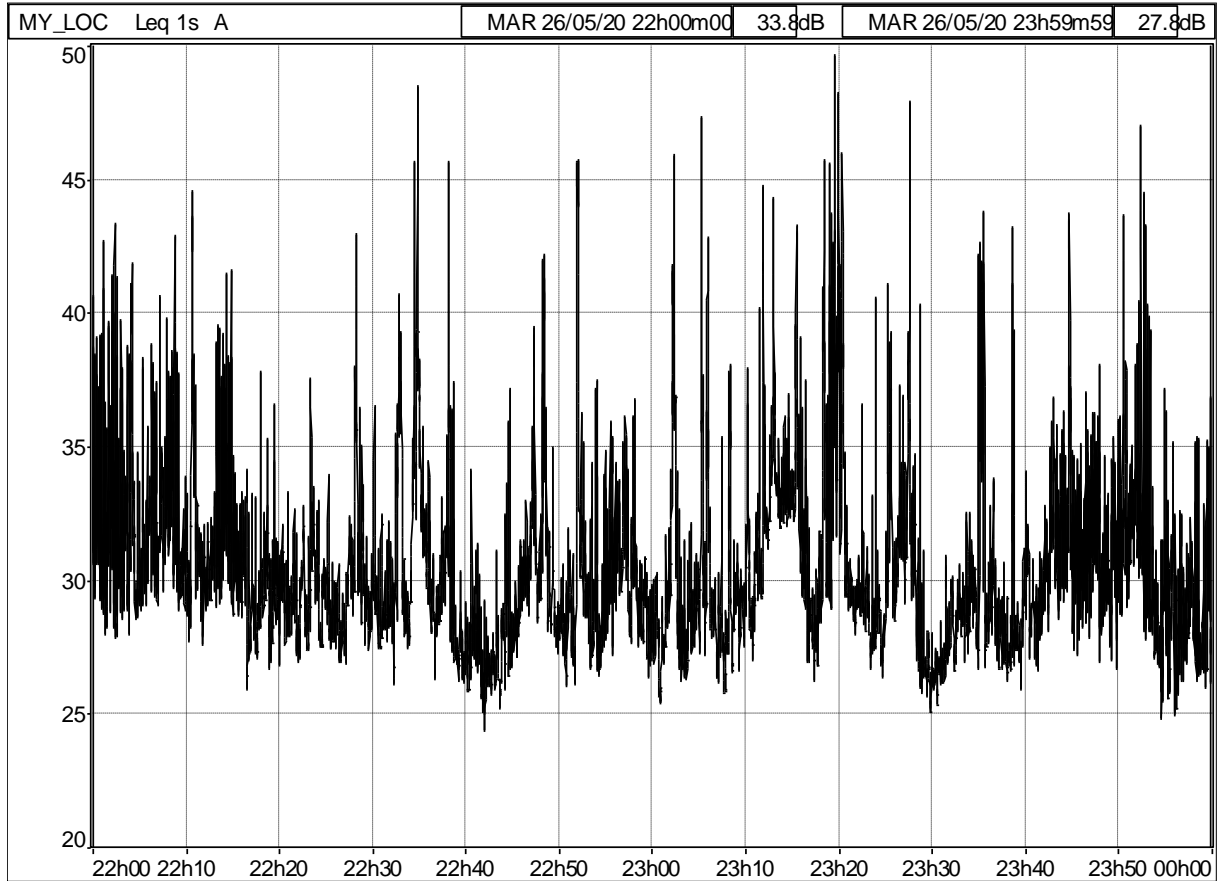
Résultats de mesures

Fichier	20200526_191714_000000.cmg			
Début	26/05/2020 19:59			
Fin	26/05/2020 21:59			
Source	site			
		Tonalité	Tonalité	Tonalité
	Niveau	marquée D1	marquée D2	permise
Lieu	dB	dB	dB	dB
MY_LOC [1/3	72,2		4,4	
MY_LOC [1/3	69,8		7,5	
MY_LOC [1/3	64	-7,2	5,9	
MY_LOC [1/3	59,7	-8,1	5,4	
MY_LOC [1/3	55,4	-6,9	3,8	
MY_LOC [1/3	52,8	-5,3	4,1	
MY_LOC [1/3	50	-4,3	4,4	
MY_LOC [1/3	46,8	-4,8	2,6	
MY_LOC [1/3	44	-4,7	0,7	
MY_LOC [1/3	44,5	-1,1	4,5	
MY_LOC [1/3	41,8	-2,4	5,8	10
MY_LOC [1/3	36,7	-6,6	2,9	10
MY_LOC [1/3	35,3	-4,7	5,2	10
MY_LOC [1/3	31,7	-4,3	2,9	10
MY_LOC [1/3	27,4	-6,4	-7,1	10
MY_LOC [1/3	29,9	-0,2	-6,3	10
MY_LOC [1/3	36,7	7,9	1,9	10
MY_LOC [1/3	35,6	1,1	-0,5	10
MY_LOC [1/3	33,8	-2,4	-3,2	5
MY_LOC [1/3	37,7	2,9	1,3	5
MY_LOC [1/3	36,1	0	0	5
MY_LOC [1/3	36,8	-0,2	2,4	5
MY_LOC [1/3	35,3	-1,1	3,2	5
MY_LOC [1/3	33,2	-2,9	2,9	5
MY_LOC [1/3	30,7	-3,7	1,2	5
MY_LOC [1/3	29,9	-2,2	1,8	5
MY_LOC [1/3	29	-1,3	2	5
MY_LOC [1/3	27,1	-2,4	1,1	5
MY_LOC [1/3	26,9	-1,2	-6,7	5
MY_LOC [1/3	25	-2	-11,5	5
MY_LOC [1/3	36,3	10,3	2,2	
MY_LOC [1/3	36,8	3,2	14,5	
MY_LOC [1/3	24,8	-11,7	10,8	
MY_LOC [1/3	15,2	-18,9	3,8	
MY_LOC [1/3	12,5	-9,8		
MY_LOC [1/3	10,1	-3,9		

Résultats de mesures

Nuit 22h00-00h00

Fichier	20200526_191714_000000.cmg									
Début	26/05/20 22:00:00									
Fin	27/05/20 00:00:00									
Voie	Type	Pond.	Unité	Leq	Lmin	Lmax	L95	L50	L10	L1
MY_LOC	Leq	A	dB	32,5	24,4	49,6	26,6	29,7	34,7	41,9



Résultats de mesures

Fichier	20200526_191714_000000.cmg			
Début	26/05/2020 22:00			
Fin	27/05/2020 00:00			
Source	site			
		Tonalité	Tonalité	Tonalité
	Niveau	marquée D1	marquée D2	permise
Lieu	dB	dB	dB	dB
MY_LOC [1/3	32,4		0,6	
MY_LOC [1/3	31,8		-0,6	
MY_LOC [1/3	31,9	-0,2	-3	
MY_LOC [1/3	32,9	1,1	-3,7	
MY_LOC [1/3	36,3	3,9	-1	
MY_LOC [1/3	37	2,1	-1,5	
MY_LOC [1/3	37,7	1,1	-1,1	
MY_LOC [1/3	39,3	2	0,1	
MY_LOC [1/3	38,3	-0,2	-0,5	
MY_LOC [1/3	39,9	1,1	4,6	
MY_LOC [1/3	37,3	-1,9	6,9	10
MY_LOC [1/3	31,7	-7,1	4,2	10
MY_LOC [1/3	28,7	-6,6	4,2	10
MY_LOC [1/3	25,9	-4,5	4	10
MY_LOC [1/3	22,4	-5,1	0,6	10
MY_LOC [1/3	21,3	-3,2	-1,6	10
MY_LOC [1/3	22,2	0,3	-2	10
MY_LOC [1/3	23,4	1,6	-1,5	10
MY_LOC [1/3	24,9	2	-0,1	5
MY_LOC [1/3	24,9	0,7	-0,4	5
MY_LOC [1/3	25,1	0,2	0	5
MY_LOC [1/3	25,5	0,5	1,7	5
MY_LOC [1/3	24,6	-0,7	2,7	5
MY_LOC [1/3	22,8	-2,3	3	5
MY_LOC [1/3	20,6	-3,2	2,7	5
MY_LOC [1/3	18,8	-3,1	4,3	5
MY_LOC [1/3	16,8	-3	6,9	5
MY_LOC [1/3	9,7	-8,2	0,6	5
MY_LOC [1/3	10,2	-4,3	3,2	5
MY_LOC [1/3	7,6	-2,3	1,6	5
MY_LOC [1/3	6,4	-2,7	0,5	
MY_LOC [1/3	5,5	-1,5	0,2	
MY_LOC [1/3	6,3	0,3	1,7	
MY_LOC [1/3	3,9	-2	-2	
MY_LOC [1/3	5,1	-0,2		
MY_LOC [1/3	6,6	2		

ANNEXE 2. COPIE DE L'ARRETE MINISTERIEL DU
23 JANVIER 1997

Arrêté du 23/01/97 relatif à la limitation des bruits émis dans l'environnement par les installations classées pour la protection de l'environnement

- Type : Arrêté
 - Date de signature : 23/01/1997
 - Date de publication : 27/03/1997
 - Etat : en vigueur
-

(JO n° 73 du 27 mars 1997)

NOR : ENVP9760055A

Texte modifié par :

[Arrêté du 26 août 2011](#) (JO du 26 août 2011)

Arrêté du 15 novembre 1999 (JO du 3 décembre 1999)

Arrêté du 3 avril 2000 (JO du 17 juin 2000)

Arrêté du 24 janvier 2001 (JO du 14 février 2001)

[Vus](#)

Vu la loi n° 76-663 du 19 juillet 1976 relative aux installations classées pour la protection de l'environnement, et notamment [son article 7](#) ;

Vu le décret n° 77-1133 du 21 septembre 1977 pris pour l'application de la loi n° 76-663 du 19 juillet 1976 relative aux installations classées pour la protection de l'environnement ;

Vu l'arrêté du 20 août 1985 relatif aux bruits aériens émis dans l'environnement par les installations classées pour la protection de l'environnement ;

Vu l'avis du Conseil supérieur des installations classées en date du 30 septembre 1996 ;

Vu l'avis des organisations professionnelles intéressées ;

Sur proposition du directeur de la prévention des pollutions et des risques,

Arrête :

[Article 1er de l'arrêté du 23 janvier 1997](#)

(Arrêté du 15 novembre 1999, article 2, Arrêté du 3 avril 2000, article 8, Arrêté du 24 janvier 2001, article 4, arrêté du 26 août 2011, article 29)

Le présent arrêté fixe les dispositions relatives aux émissions sonores des installations classées pour la protection de l'environnement soumises à autorisation, à l'exclusion :

- des élevages de veaux de boucherie et/ou de bovins, des élevages de vaches laitières et/ou mixtes et des porcheries de plus de 450 porcs visés par les arrêtés du 29 février 1992, ainsi que les élevages de volailles et/ou de gibiers à plumes visés par l'arrêté du 13 juin 1994 ;

« - des installations de production d'électricité utilisant l'énergie mécanique du vent soumises à autorisation au titre de la rubrique 2980 mentionnées par l'arrêté du 26 août 2011 relatif aux installations de production d'électricité utilisant l'énergie mécanique du vent au sein d'une installation soumise à autorisation au titre de la rubrique 2980 de la législation des installations classées pour la protection de l'environnement. »

Ces dispositions sont applicables aux installations nouvelles, dont l'arrêté d'autorisation interviendra postérieurement au 1er juillet 1997, ainsi qu'aux installations existantes faisant l'objet d'une modification autorisée postérieurement à cette même date.

Lorsque plusieurs installations classées sont situées au sein d'un même établissement, les dispositions du présent arrêté sont applicables au bruit global émis par l'ensemble des activités exercées à l'intérieur de l'établissement, y compris le bruit émis par les véhicules et engins visés au premier alinéa de [l'article 4](#).

Le présent arrêté définit la méthode de mesure applicable.

[Article 2 de l'arrêté du 23 janvier 1997](#)

Au sens du présent arrêté, on appelle :

- émergence : la différence entre les niveaux de pression continus équivalents pondérés A du bruit ambiant (établissement en fonctionnement) et du bruit résiduel (en l'absence du bruit généré par l'établissement) ; dans le cas d'un établissement faisant l'objet d'une modification autorisée, le bruit résiduel exclut le bruit généré par l'ensemble de l'établissement modifié ;

- zones à émergence réglementée :

- l'intérieur des immeubles habités ou occupés par des tiers, existant à la date de l'arrêté d'autorisation de l'installation et leurs parties extérieures éventuelles les plus proches (cour, jardin, terrasse) ;

- les zones constructibles définies par des documents d'urbanisme opposables aux tiers et publiés à la date de l'arrêté d'autorisation;

- l'intérieur des immeubles habités ou occupés par des tiers qui ont été implantés après la date de l'arrêté d'autorisation dans les zones constructibles définies ci-dessus et leurs parties extérieures éventuelles les plus proches (cour, jardin, terrasse), à l'exclusion de celles des immeubles implantés dans les zones destinées à recevoir des activités artisanales ou industrielles.

Dans le cas d'un établissement existant au 1er juillet 1997 et faisant l'objet d'une modification autorisée, la date à prendre en considération pour la détermination des zones à émergence réglementée est celle de l'arrêté autorisant la première modification intervenant après le 1er juillet 1997.

[Article 3 de l'arrêté du 23 janvier 1997](#)

L'installation est construite, équipée et exploitée de façon que son fonctionnement ne puisse être à l'origine de bruits transmis par voie aérienne ou solidienne susceptibles de compromettre la santé ou la sécurité du voisinage ou de constituer une nuisance pour celui-ci.

Ses émissions sonores ne doivent pas engendrer une émergence supérieure aux valeurs admissibles fixées dans le tableau ci-après, dans les zones où celle-ci est réglementée :

Niveau de bruit ambiant existant dans les zones à émergence réglementée incluant le bruit de l'établissement	Emergence admissible pour la période allant de 7 heures à 22 heures sauf dimanches et jours fériés	Emergence admissible pour la période allant de 22 heures à 7 heures ainsi que les dimanches et jours fériés
Sup à 35 dB(A) et inf ou égal à 45 dB(A)	6 dB(A)	4 dB(A)
Supérieur à 45 dB(A)	5 dB(A)	3 dB(A)

L'arrêté préfectoral d'autorisation fixe, pour chacune des périodes de la journée (diurne et nocturne), les niveaux de bruit à ne pas dépasser en limites de propriété de l'établissement, déterminés de manière à assurer le respect des valeurs d'émergence admissibles. Les valeurs fixées par l'arrêté d'autorisation ne peuvent excéder 70 dB(A) pour la période de jour et 60 dB(A) pour la période de nuit, sauf si le bruit résiduel pour la période considérée est supérieur à cette limite.

Dans le cas où le bruit particulier de l'établissement est à tonalité marquée au sens du [point 1.9 de l'annexe](#) du présent arrêté, de manière établie ou cyclique, sa durée d'apparition ne peut excéder 30 % de la durée de fonctionnement de l'établissement dans chacune des périodes diurne ou nocturne définies dans le tableau ci-dessus.

Si l'arrêté d'autorisation concerne la modification d'un établissement existant au 1er juillet 1997, dont la limite de propriété est distante de moins de 200 mètres des zones à émergence réglementée, il peut prévoir que les valeurs admissibles d'émergence ne s'appliquent, dans les zones considérées, qu'au-delà d'une distance donnée de la limite de propriété. Cette distance ne peut excéder 200 mètres. Toutefois, les niveaux admissibles en limite de propriété de l'établissement, fixés par l'arrêté autorisant la modification, ne peuvent être supérieurs aux niveaux admissibles prévus dans l'arrêté d'autorisation initiale, sauf si le niveau de bruit résiduel a été modifié de manière notable.

[Article 4 de l'arrêté du 23 janvier 1997](#)

Les véhicules de transport, les matériels de manutention et les engins de chantier utilisés à l'intérieur de l'établissement doivent être conformes aux dispositions en vigueur les concernant en matière de limitation de leurs émissions sonores. En particulier, les engins de chantier doivent être conformes à un type homologué.

L'usage de tous appareils de communication par voie acoustique (sirènes, avertisseurs, haut-parleurs, etc.) gênants pour le voisinage est interdit, sauf si leur emploi est exceptionnel et réservé à la prévention ou au signalement d'incidents graves ou d'accidents.

[Article 5 de l'arrêté du 23 janvier 1997](#)

La mesure des émissions sonores d'une installation classée est faite selon la méthode fixée à l'annexe du présent arrêté.

L'exploitant doit faire réaliser périodiquement, à ses frais, une mesure des niveaux d'émission sonore de son établissement par une personne ou un organisme qualifié choisi après accord de l'inspection des installations classées. Ces mesures se font aux emplacements et avec une périodicité fixés par l'arrêté d'autorisation. Les emplacements sont définis de façon à apprécier le respect des valeurs limites d'émergence dans les zones où elle est réglementée.

[Article 6 de l'arrêté du 23 janvier 1997](#)

Dans les arrêtés ministériels pris au titre de [l'article 7 de la loi du 19 juillet 1976](#) susvisée et faisant référence à la méthodologie d'évaluation définie par l'arrêté du 20 août 1985, la méthode de mesure définie dans l'annexe du présent arrêté se substitue de plein droit aux dispositions [des paragraphes 2.1, 2.2 et 2.3 de l'instruction technique jointe à l'arrêté du 20 août 1985](#).

[Article 7 de l'arrêté du 23 janvier 1997](#)

[L'article 1er de l'arrêté du 20 août 1985](#) susvisé et modifié comme suit à compter du 1er juillet 1997 : après les mots : "installations soumises à la législation des installations classées pour la protection de l'environnement", il est ajouté les mots : "à l'exclusion des installations soumises aux dispositions de l'arrêté du 23 janvier 1997 relatif à la limitation des bruits émis dans l'environnement par les installations classées pour la protection de l'environnement".

[Article 8 de l'arrêté du 23 janvier 1997](#)

Le présent arrêté est applicable à compter du 1er juillet 1997.

[Article 9 de l'arrêté du 23 janvier 1997](#)

Le directeur de la prévention des pollutions et des risques est chargé de l'exécution du présent arrêté, qui sera publié au Journal officiel de la République française.

Fait à Paris, le 23 janvier 1997.

Pour le ministre et par délégation :

Le directeur de la prévention des pollutions et des risques, délégué aux risques majeurs,
P. Vesseron

Annexe : Méthode de mesure des émissions sonores

Méthode de mesure des émissions sonores

La présente méthode de mesure des émissions sonores d'une installation classée est applicable pour la mesure des niveaux de bruit en limites de propriété de l'établissement et pour la mesure de l'émergence dans les zones où celle-ci est limitée.

Les mesures sont effectuées selon les dispositions de la norme AFNOR NF S 31-010 " Caractérisation et mesurage des bruits de l'environnement. - Méthodes particulières de mesurage " (décembre 1996), complétées par les dispositions ci-après.

Cette norme fixe deux méthodes de mesure se différenciant par les moyens à mettre en oeuvre et par la précision des résultats. La méthode de mesure à utiliser est la méthode dite " d'expertise " définie au point 6 de la norme. Cependant, un simple contrôle du respect des prescriptions peut être effectué selon la méthode dite de " contrôle " définie au point 5 de la norme. Dans ce cas, une conclusion quant à la conformité des émissions sonores de l'établissement ne pourra être tirée que si le résultat de la mesure diffère de la valeur limite considérée (émergence ou niveau admissible) de plus de 2 dB(A).

[1. Définitions](#)

Les définitions suivantes constituent un rappel de celles figurant dans la norme.

[1.1. Niveau de pression acoustique continu équivalent pondéré A " court ", LAeq, t](#)

Niveau de pression acoustique continu équivalent pondéré A obtenu sur un intervalle de temps " court ". Cet intervalle de temps, appelé durée d'intégration, a pour symbole t. Le LAeq court est utilisé pour obtenir une répartition fine de l'évolution temporelle des événements acoustiques pendant l'intervalle de mesure. La durée d'intégration retenue dépend de la durée des phénomènes que l'on veut mettre en évidence. Elle est généralement de durée inférieure ou égale à 10 s.

[1.2. Niveau acoustique fractile, LAN, t](#)

Par analyse statistique de LAeq courts, on peut déterminer le niveau de pression acoustique pondéré A qui est dépassé pendant N % de l'intervalle de temps considéré, dénommé " niveau acoustique fractile ". Son symbole est LAN, t : par exemple, LA90,1s est le niveau de pression acoustique continu équivalent pondéré A dépassé pendant 90 % de l'intervalle de mesure, avec une durée d'intégration égale à 1 s.

[1.3. Intervalle de mesure](#)

Intervalle de temps au cours duquel la pression acoustique quadratique pondérée A est intégrée et moyennée.

[1.4. Intervalle d'observation](#)

Intervalle de temps au cours duquel tous les mesurages nécessaires à la caractérisation de la situation sonore sont effectués soit en continu, soit par intermittence.

[1.5. Intervalle de référence](#)

Intervalle de temps retenu pour caractériser une situation acoustique et pour déterminer de façon représentative l'exposition au bruit des personnes.

[1.6. Bruit ambiant](#)

Bruit total existant dans une situation donnée pendant un intervalle de temps donné. Il est composé de l'ensemble des bruits émis par toutes les sources proches et éloignées.

[1.7. Bruit particulier \(1\)](#)

Composante du bruit ambiant qui peut être identifiée spécifiquement et que l'on désire distinguer du bruit ambiant notamment parce qu'il est l'objet d'une requête.

(1) Au sens du présent arrêté, le bruit particulier est constitué de l'ensemble des bruits émis par l'établissement considéré.

[1.8. Bruit résiduel](#)

Bruit ambiant, en l'absence du (des) bruits(s) particulier(s), objet(s) de la requête considérée.

[1.9. Tonalité marquée](#)

La tonalité marquée est détectée dans un spectre non pondéré de tiers d'octave quand la différence de niveau entre la bande de tiers d'octave et les quatre bandes de tiers d'octave les plus proches (les deux bandes immédiatement inférieures et les deux bandes immédiatement supérieures) atteint ou dépasse les niveaux

indiqués dans le tableau ci-après pour la bande considérée :

Cette analyse se fera à partir d'une acquisition minimale de 10 s		
50 Hz à 315 Hz	400 Hz à 1250 Hz	1600 Hz à 8000 Hz
10 dB	5 dB	5 dB

Les bandes sont définies par fréquence centrale de tiers d'octave.

[2. Méthode d'expertise \(point 6 de la norme\)](#)

[2.1. Appareillage de mesure \(point 6.1 de la norme\)](#)

Les mesures de simple contrôle de conformité peuvent être effectuées avec un appareillage de mesure de classe 2, répondant aux spécifications du point 6.1.1 de la norme et permettant d'utiliser la technique des niveaux équivalents courts. Cet appareillage doit en outre être conforme aux dispositions légales en matière de métrologie légale applicables aux sonomètres. L'appareil doit porter la marque de vérification périodique attestant sa conformité.

Si les mesures sont utilisées en vue de la constatation d'une infraction, le sonomètre utilisé doit être de classe 1.

Avant chaque série de mesurage, le sonomètre doit être calibré.

[2.2. Conditions de mesurage \(point 6.2 de la norme\)](#)

Le contrôle des niveaux de bruit admissibles en limites de propriété de l'établissement, fixés par l'arrêté d'autorisation, est effectué aux emplacements désignés par cet arrêté. A défaut, les emplacements de mesures sont déterminés en fonction des positions respectives de l'installation et des zones à émergence réglementée, de manière à avoir une représentativité satisfaisante de l'effet potentiel des émissions sonores de l'installation sur les zones habitées.

Note : l'arrêté d'autorisation peut moduler les niveaux admissibles selon différentes parties du pourtour de l'installation, en fonction de l'implantation des zones à émergence réglementée par rapport à l'établissement ; les contrôles doivent en principe porter sur chacun d'eux.

Le contrôle de l'émergence est effectué aux emplacements jugés les plus représentatifs des zones à émergence réglementée. Dans le cas du traitement d'une plainte, on privilégiera les emplacements où la gêne est ressentie, en tenant compte de l'utilisation normale ou habituelle des lieux.

[2.3. Gamme de fréquence \(point 6.3 de la norme\)](#)

Les dispositions de la norme sont applicables.

[2.4. Conditions météorologiques \(point 6.4 de la norme\)](#)

Les dispositions de la norme sont applicables.

[2.5. Indicateurs \(point 6.5 de la norme\)](#)

Les indicateurs acoustiques sont destinés à fournir une description synthétique d'une situation sonore complexe.

[a\) Contrôle des niveaux de bruit admissibles en limites de propriété](#)

Le niveau équivalent, déterminé dans les conditions fixées au [point 2.6](#) ci-après, est utilisé.

Lorsque le mesurage est effectué sur plusieurs intervalles, le niveau de bruit équivalent global est obtenu par la moyenne pondérée énergétique des valeurs mesurées sur chaque intervalle, en tenant compte de la durée de la période représentée par l'intervalle de mesurage selon la formule suivante :

$$LA_{eq,T} = 10 \log \left(1/T \sum_{i=1}^{L_N} t_i 10^{0,1 LA_{eq,i}} \right) \text{ dans laquelle :}$$

- T est la durée de l'intervalle de référence ;
- $LA_{eq,i}$ est le niveau équivalent mesuré pendant l'intervalle d'observation i ;
- t_i est la durée de la période représentée par l'intervalle de mesurage i (avec $t_i = T$).

[b\) Contrôle de l'émergence](#)

Des indicateurs différents sont utilisés suivant les situations.

Dans le cas général, l'indicateur est la différence entre les niveaux de pression continus équivalents pondérés du bruit ambiant et du bruit résiduel, déterminée selon le point 6.5.1 de la norme.

Dans certaines situations particulières, cet indicateur n'est pas suffisamment adapté. Ces situations se caractérisent par la présence de bruits intermittents, porteurs de beaucoup d'énergie mais qui ont une durée d'apparition suffisamment faible pour ne pas présenter, à l'oreille, d'effet de " masque " du bruit de l'installation. Une telle situation se rencontre notamment lorsqu'il existe un trafic très discontinu.

Dans le cas où la différence $LA_{eq} - L_{50}$ est supérieure à 5 dB(A), on utilise comme indicateur d'émergence la différence entre les indices fractiles L_{50} calculés sur le bruit ambiant et le bruit résiduel.

Le point 6.5.2 de la norme n'est pas applicable, sauf en ce qui concerne la disposition relative à la tonalité marquée.

[2.6. Acquisitions des données, choix et durée des intervalles d'observations \(point 6.6 de la norme\)](#)

Les mesurages doivent être organisés de façon à donner une valeur représentative du niveau de bruit qui existe sur l'ensemble de la période de fonctionnement de l'activité.

On entend par période de fonctionnement la période où l'activité est exercée dans des conditions normales. En règle générale, cela correspond à la période de production. En dehors de cette période, des opérations de nature différente (maintenance, mise en veille de machines, etc.) mais générant peu ou pas de bruit peuvent avoir lieu. Elles ne doivent pas être incluses dans l'intervalle de référence, afin d'éviter une " dilution " du bruit correspondant au fonctionnement normal par allongement de la durée d'intégration. Toutefois, si ces opérations sont à l'origine de niveaux de bruit comparables à ceux de l'établissement en fonctionnement normal, elles sont intégrées dans l'intervalle de référence.

Si le fonctionnement se déroule sur tout ou partie de chacune des périodes diurne ou nocturne, le niveau équivalent est mesuré séparément pour chacune des parties de la période de fonctionnement (que l'on retiendra comme intervalle de référence) se situant dans les tranches horaires 7 heures - 22 heures ou 22 heures - 7 heures.

De la même façon, la valeur représentative du bruit résiduel est déterminée pour chaque intervalle de référence.

Exemple 1 : activité fonctionnant de 7 heures à 17 h 30 :

L'intervalle de référence est 7 heures - 17 h 30. L'arrêté d'autorisation fixe, pour un emplacement donné, un seul niveau de bruit admissible.

Exemple 2 : activité fonctionnant de 4 heures à 23 heures :

Les trois intervalles de référence sont : 4 heures - 7 heures, 7 heures - 22 heures et 22 heures - 23 heures. L'arrêté d'autorisation fixe, pour un emplacement donné, trois niveaux de bruit admissibles (un pour chaque intervalle de référence).

Exemple 3 : activité fonctionnant 24 heures sur 24 :

Les deux intervalles de référence sont 7 heures - 22 heures et 22 heures - 7 heures. L'arrêté d'autorisation fixe, pour un emplacement donné, deux niveaux de bruit admissibles pour chacune des périodes diurne et nocturne.

Les valeurs des niveaux de bruit ambiant et résiduel sont déterminées par mesure, soit sur la totalité de l'intervalle de référence, soit sur plusieurs " échantillons ", dont la représentativité est essentielle pour permettre une conclusion correcte quant à la conformité de l'installation.

Toutes les garanties doivent être prises pour assurer à chaque emplacement de mesure cette représentativité :

- les mesurages doivent de préférence être effectués sur plusieurs intervalles de mesurage distincts, de manière à caractériser correctement le ou les intervalles de référence retenus ;
- la durée des mesurages doit prendre en compte toutes les phases de l'évolution du bruit pendant la totalité de la période de fonctionnement, particulièrement dans le cas de bruits fluctuants ;
- le fonctionnement de l'installation pendant le ou les mesurages doit correspondre aux activités normales ; l'intervalle d'observation doit englober tous les cycles de variations caractéristiques de l'activité ;
- la mesure du bruit résiduel doit prendre en compte les variations se produisant pendant le ou les intervalles de référence.

Pour la détermination de chacun des niveaux de bruit ambiant ou résiduel, la durée cumulée des mesurages à chaque emplacement doit être d'une demi-heure au moins, sauf dans le cas d'un bruit très stable ou intermittent stable.

Si les valeurs mesurées sont proches des valeurs limites (niveaux admissibles et/ou émergence), un soin particulier sera pris dans le choix, la durée et le nombre des intervalles de mesurage.

[3. Méthode de contrôle \(point 5 de la norme\)](#)

La méthode de contrôle est moins exigeante que la méthode d'expertise, quant aux moyens à mettre en oeuvre et à l'appareillage de mesure à utiliser. Elle n'est applicable qu'à des situations sonores relativement simples permettant une durée d'observation plus faible. Elle ne fait pas appel à la technique des niveaux équivalents courts.

Les dispositions du [point 2](#) ci-dessus sont également applicables à la méthode de contrôle, sous réserve des modifications suivantes :

- l'appareillage de mesure est un sonomètre de classe 2 au moins, permettant la détermination directe du niveau de pression acoustique continu équivalent ;

- elle ne peut être mise en oeuvre en cas de présence de bruit à tonalité marquée, ainsi que dans les situations nécessitant l'utilisation d'un indice fractile et décrites au [point 2.5](#) ci-dessus.

[4. Rapport de mesurage \(point 7 de la norme\)](#)

Le rapport de mesurage établi par la personne ou l'organisme qualifié qui effectue des mesures de contrôle en application de [l'article 5](#) ou à la demande de l'inspection des installations classées doit contenir les éléments mentionnés au point 7.1 de la norme, à l'exception de la référence à cette dernière, qui est remplacée par la référence au présent arrêté.

ANNEXE 3. FICHES « TERRAIN »

POINT LP 1

Affaire : KASE 20.032 Panhard - Auneau

Localisation : Limite de site coté sud-est du site à proximité de champs

Opérateur : Morgane Peris

Référence du sonomètre : DUO 11

Calibrage date/horaire : OUI / ~~NON~~

Calibrage sonore : OUI / ~~NON~~

Début mesure : 26 / 05 / 2020 19 h 35

Fin mesure : 27 / 05 / 2020 00 h 02

Conditions

Période : AURÔRE / JOUR / CREPUSCULE / NUIT

Nébulosité : FORT ENSOLEILLEMENT / DEGAGE / COUVERT

Pluie : AUCUNE / LEGERE / MARQUEE

Surface : SECHE / HUMIDE

Vent

Force :

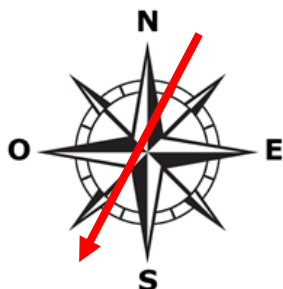
FAIBLE ($V < 1$ m/s)

MOYEN ($1 < V < 3$ m/s)

FORT ($V > 3$ m/s)

Température : 24°C

Direction :



Evènements marquants : Passages de voitures sur la route bordant le site

POINT LP 2

Affaire : KASE 20.032 Panhard - Auneau

Localisation : Limite de site coté sud-ouest du site à proximité d'un rond-point

Opérateur : Morgane Peris

Référence du sonomètre : DUO 12

Calibrage date/horaire : OUI / ~~NON~~

Calibrage sonore : OUI / ~~NON~~

Début mesure : 26 / 05 / 2020 19 h 50

Fin mesure : 27 / 05 / 2020 00 h 10

Conditions

Période : AURÔRE / JOUR / CREPUSCULE / NUIT

Nébulosité : FORT ENSOLEILLEMENT / DEGAGE / COUVERT

Pluie : AUCUNE / LEGERE / MARQUEE

Surface : SECHE / HUMIDE

Vent

Force :

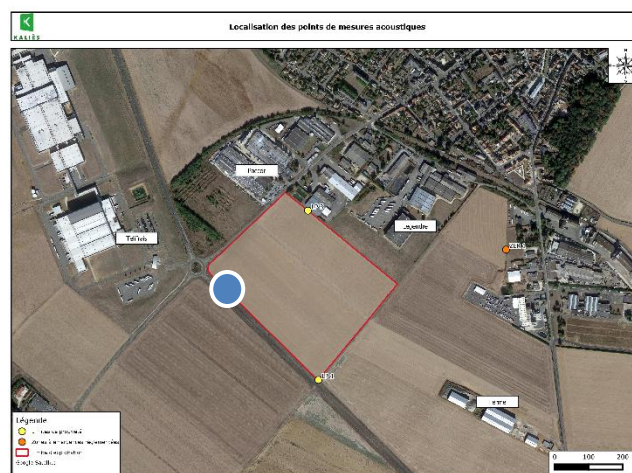
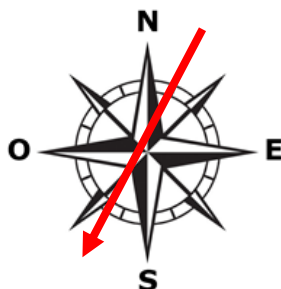
FAIBLE ($V < 1$ m/s)

MOYEN ($1 < V < 3$ m/s)

FORT ($V > 3$ m/s)

Température : 24°C

Direction :



Evènements marquants : Passages de voitures sur la route bordant le site

POINT LP 3

Affaire : KASE 20.032 Panhard - Auneau

Localisation : Limite de site coté nord-ouest du site à proximité d'industrie

Opérateur : Morgane Peris

Référence du sonomètre : DUO 13

Calibrage date/horaire : OUI / ~~NON~~

Calibrage sonore : OUI / NON

Début mesure : 26 / 05 / 2020 19 h 58

Fin mesure : 27 / 05 / 2020 00 h 25

Conditions

Période : AURÔRE / JOUR / CREPUSCULE / NUIT

Nébulosité : FORT ENSOLEILLEMENT / DEGAGE / COUVERT

Pluie : AUCUNE / LEGERE / MARQUEE

Surface : SECHE / HUMIDE

Vent

Force :

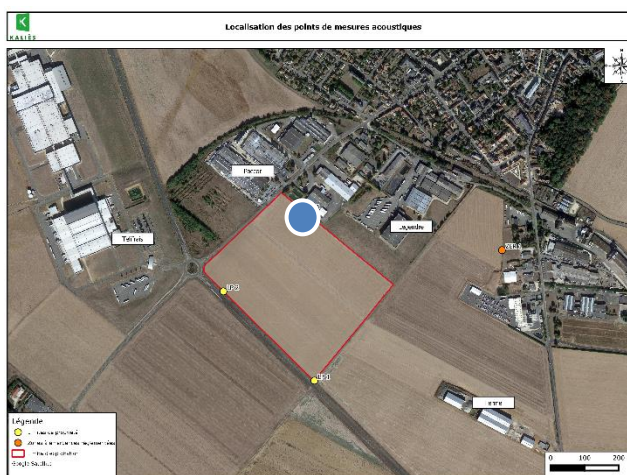
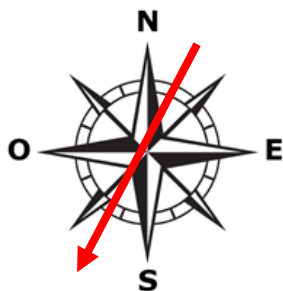
FAIBLE ($V < 1$ m/s)

MOYEN ($1 < V < 3$ m/s)

FORT ($V > 3$ m/s)

Température : 24°C

Direction :



Evènements marquants : Passages de voitures sur la route bordant le site un peu éloigné du sonomètre

POINT ZER 1

Affaire : KASE 20.032 Panhard - Auneau

Localisation : A proximité de champs et d'habitations coté nord-est du site.

Opérateur : Morgane Peris

Référence du sonomètre : DUO 10

Calibrage date/horaire : OUI / ~~NON~~

Calibrage sonore : OUI / ~~NON~~

Début mesure : 26 / 05 / 2020 19 h 16

Fin mesure : 27 / 05 / 2020 00 h 35

Conditions

Période : AURÔRE / JOUR / CREPUSCULE / NUIT

Nébulosité : FORT ENSOLEILLEMENT / DEGAGE / COUVERT

Pluie : AUCUNE / LEGERE / MARQUEE

Surface : SECHE / HUMIDE

Vent

Force :

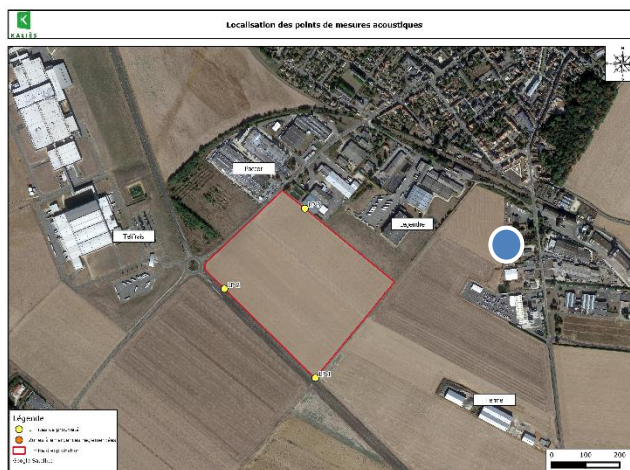
FAIBLE ($V < 1$ m/s)

MOYEN ($1 < V < 3$ m/s)

FORT ($V > 3$ m/s)

Température : 24°C

Direction : pas de direction (vent trop faible)



Evènements marquants : Aboiements d'animaux domestiques – chiens